

اثرات اقتصادی و اجتماعی شرکت‌های سهامی زراعی (نمونه: شرکت سهامی زراعی سهل آباد در شهرستان نهبندان)

محمود فال سلیمان*، استادیار جغرافیا و برنامه‌ریزی روستایی. عضو هیأت علمی گروه جغرافیا دانشگاه بیرجند
محمد حجی‌پور، دانشجوی دکتری جغرافیا و برنامه‌ریزی روستایی دانشگاه خوارزمی

چکیده

شرکت‌های سهامی زراعی یکی از اشکال جدید تولیدی پس از اصلاحات ارضی است که نارضایتی دهقانان به علل مختلف در اوایل انقلاب سبب انحلال تعداد بسیار زیادی از آن‌ها شد. پس از گذشت سه دهه، برخی از کارشناسان منطقه‌ای اهمیاتی به احیای مجدد آن نشان داده‌اند چرا که معتقدند با حل مشکلات پیشین شرکت‌های سهامی زراعی می‌توان به اهداف نوسازی توسعه کشاورزی در برنامه‌های پس از انقلاب دست یافت. شرکت سهامی زراعی سهل آباد در استان خراسان جنوبی نمونه‌ای از شرکت‌های سهامی زراعی تاسیس یافته پس از انقلاب (۱۳۸۵) است که در مقاله‌ی حاضر تلاش شد به واکاوی اثرات اقتصادی و اجتماعی این شرکت سهامی زراعی جدید پرداخته شود. این تحقیق با رویکردی توصیفی - تحلیلی صورت گرفته است. جمع‌آوری داده‌ها و اطلاعات مورد نیاز به کمک دو روش اسنادی و میدانی انجام شد. حجم نمونه با کمک فرمول کوکران ۱۳۰ خانوار تعیین و با روش نمونه‌گیری تصادفی ساده از میان جامعه سهام‌داران شرکت سهامی زراعی سهل آباد انتخاب گردید. داده‌های آماری در محیط SPSS و با استفاده از آزمون T مورد تجزیه و تحلیل قرار گرفت. نتایج نشان داد که هزینه‌ی تولید محصولات زراعی نسبت به نظام سنتی تولید در منطقه کاهش داشته است، اما به دلایلی چون عدم توزیع برابر سهام در میان سهام‌داران، درآمد خانوار ناشی از تولیدات زراعی رشد معناداری نداشته است، به تبع آن فاکتورهای نظیر پس‌انداز، سرمایه‌گذاری در فعالیت‌های غیر زراعی و میزان دریافت وام خانوار نیز رو به بهبودی را تجربه نموده است. هم‌چنین اثر تشکیل شرکت بر بهبود سبد غذایی خانوارهای سهام‌دار و برخورداری از امکانات در سطح خانوار نیز معنادار نبوده است. در مجموع می‌توان گفت علی‌رغم تبعات مثبت شرکت سهامی زراعی سهل آباد در بعد فنی تولید، پیامدهای مطلوب اقتصادی و اجتماعی آن برای خانوارهای سهام‌دار چندان قابل توجه نیست.

واژگان کلیدی

نوسازی، توسعه کشاورزی، شرکت سهامی زراعی، اثرات اقتصادی و اجتماعی، سهل آباد.

۱- مقدمه

دو رکن اساسی مهم که از خطرترین اهداف در فرآیند توسعه اقتصادی کشور و تداوم بخش امنیت در سطوح اقتصادی، اجتماعی، سیاسی و ... به شمار می‌آید، یکی توسعه‌ی فضاها و روستایی و دیگر توسعه‌ی بخش کشاورزی است. با توجه به این که کانون فعالیت‌های بخش کشاورزی سکونتگاه‌های روستایی است و از سوی دیگر اقتصاد این سکونتگاه‌ها در کشور بر پایه بخش مذکور بوده، می‌توان گفت تحولات توسعه و یا عدم توسعه در هر کدام، در چرخه‌ای سیکل مانند بر دیگری اثرگذار خواهد بود. فرآیند تولید در بخش کشاورزی دارای موانع و چالش‌های متعددی هم چون ناکارآمدی نظام بهره‌برداری زراعی است که این خود پیامد اصلاحات ارضی در دهه ۴۰ بوده است. پراکندگی، قطعه قطعه بودن و کوچکی اراضی زراعی از یک سو و روند تشدید کننده این وضعیت، متأثر از ویژگی خاص اجتماعی و دینی (قانون ارث) از سوی دیگر، سبب رشد و غلبه نظام خرده مالکی در میان بهره‌برداران زراعی روستاها شده است (صندوق نظام‌های بهره‌برداری کشاورزی ایران، ۱۳۷۲: ۳۲؛ از کیا و ایمانی، ۱۳۸۷: ۶۵).

چند سال پس از اجرای قانون اصلاحات ارضی در کشور، تشکیل شرکت‌های سهامی زراعی با هدف بالا بردن میزان تولیدات کشاورزی و حل مشکلات ناشی از چند پاره شدن اراضی مزروعی از طریق یکپارچه کردن اراضی و جایگزین کردن واحد روستایی به جای واحد ده - با این نگرش که راهبرد مزبور از جمله راهکارهایی است که در زمره تشکل‌های تعاونی و مکانیزاسیون می‌تواند عملکرد مطلوبی نظیر بهبود در بهره‌وری و تولید کشاورزی و در نهایت توسعه روستایی داشته باشد - مورد توجه قرار گرفت (Menicoll & Cain, 1990: 35). دمن نیز هدف عمده از ایجاد واحدهای زراعی بزرگ نظیر شرکت‌های سهامی زراعی را تولید درآمد بیشتر برای بهره‌برداران زراعی می‌داند که این امر با استفاده از ابزار مدرن کشاورزی و کاربرد تکنیک‌های جدید کشت میسر می‌شود (Denmen, 1973: 5).

بررسی پیشینه‌ی شرکت‌های سهامی زراعی حاکی از آن است که بنابه دلایلی چون حاکمیت جو سیاسی و دگرگونی‌های خاص ناشی از انقلاب، تفویض اختیار وزارت کشاورزی به زارعین جهت تصمیم‌گیری برای ابقا یا انحلال شرکت‌های سهامی زراعی به منزله‌ی عدم حمایت و حتی نفی آن، تحریک برخی از عوامل با نفوذ محلی و حتی تحریم آن از سوی برخی مقامات مذهبی، نارضایتی زارعین از شرکت‌های سهامی زراعی و ... (لهسایی‌زاده، ۱۳۷۲: ۱۶۴-۱۶۳)، بسیاری از این شرکت‌ها تداوم نداشته و به انحلال کشیده شد.

در دهه‌ی ۱۳۸۰ کارشناسان سازمان جهاد کشاورزی در استان خراسان جنوبی بر این عقیده رسیده‌اند که با رفع مشکلات پیشین شرکت‌های سهامی زراعی، هنوز این نظام راهبرد مطلوبی به منظور استیلای اهداف توسعه‌ی کشاورزی محسوب می‌شود. از این رو در سال ۱۳۸۳ مجوز تاسیس ۵ شرکت سهامی زراعی در استان اخذ و اولین شرکت سهامی زراعی پس از انقلاب در دشت سهل‌آباد شهرستان نهبندان تشکیل گردید. پس از حدود ۵ سال فعالیت شرکت مذکور، این پرسش اساسی فراروی نظام برنامه‌ریزی و فرآیند توسعه روستایی - کشاورزی منطقه قرار دارد که "شرکت سهامی زراعی سهل‌آباد تاکنون چه تبعاتی را برای جامعه روستایی به دنبال داشته است؟" در این تحقیق سعی شده است تا به بررسی و واکاوی اثرات اقتصادی و اجتماعی این شرکت سهامی زراعی پرداخته شود. مسلماً این بررسی می‌تواند بخشی از نواقص و مشکلاتی را که در تحقق اهداف اساسی تشکیل شرکت سهامی زراعی اثرگذار هستند را شناسایی نموده تا راهکارهای مناسب برای آن از طرف کارشناسان اتخاذ گردد. از این رو است که اهمیتی کاربردی و بنیادی می‌یابد.

۲- فرضیات تحقیق

- ایجاد شرکت سهامی زراعی موجب کاهش هزینه تولید محصولات زراعی در قیاس با روش سنتی تولید در منطقه گردیده است.
- ایجاد شرکت سهامی زراعی موجب افزایش درآمد خانوارهای روستایی از بخش زراعی گردیده است.
- ایجاد شرکت سهامی زراعی موجب افزایش پس انداز و سرمایه‌گذاری خانوارهای روستایی در سایر بخش‌های تولیدی گردیده است
- ایجاد شرکت سهامی زراعی اثر معناداری بر روی میزان اشتغال خانوارهای روستایی در بخش زراعت نداشته است.
- ایجاد شرکت سهامی زراعی باعث بهبود وضع اجتماعی بالاخص سبب غذایی خانوار و امکانات رفاهی آن گردیده است

۳- مبانی نظری

مفهوم توسعه در روند و اهداف برنامه‌ریزی از جایگاه ویژه‌ای برخوردار است به گونه‌ای که می‌توان آن را هدف غایی تمامی برنامه‌های مرتبط با انسان یا راه دستیابی به ایده‌آل‌ترین شرایط در جنبه‌های گوناگون زندگی او در مقاطع مختلف زمانی دانست (United Nations Population Fund, 2002: 31). آن توسعه‌ی جریانی چند بعدی است که مستلزم تغییرات اساسی در ساخت اجتماعی، تغییر در عادات و رسوم و عقاید مردم و نیز تسریع در رشد اقتصادی، کاهش نابرابری و ریشه‌کن کردن فقر مطلق است (Lehmann, 1979: 9-32؛ تودارو، ۱۳۶۷: ۱۳۶). با توجه به تعاریف توسعه می‌توان زیر بنا و قالب فکری بسیاری از نظریه‌پردازان توسعه را اندیشه نوسازی دانست (پاپلی‌یزدی و ابراهیمی، ۱۳۸۶: ۷۳).

مکتب نوسازی بر پایه‌ی نظریه‌های جامعه‌شناسی «تکامل‌گرایی»^۱ و «کارکردگرایی»^۲ شکل گرفت و بسیاری از اعضای برجسته این مکتب نظیر دانیل لرنر^۳، ماریون لوی^۴، نیل اسملسر^۵، ساموئل آیزنشتاد^۶ و گابریل آلموند^۷ در چارچوب نظریه کارکردگرایی می‌اندیشیدند و مطالعات آن‌ها در مورد نوسازی به نوعی از ویژگی‌های کارکردگرایانه برخوردار گردید (سو، ۱۳۸۸، ۲۶-۲۵). فرانسیس آبراهام، نوسازی را فرآیندی پیچیده و چند لایه برای توسعه اقتصادی، سیاسی و اجتماعی می‌داند (Abraham, 1998: 5) و رابرت وارد نیز اعتقاد دارد نوسازی حرکتی به سوی جامعه نو است (Ward, 1963: 59). در جای دیگر، ویلبرت مور نوسازی را دلالت بر دگرگونی کامل یک جامعه سنتی و یا ماقبل مدرن به یک جامعه با انواع تکنولوژی و سازمان اجتماعی مربوط به آن می‌داند (Moor, 1963: 89).

1. evolutionism

2. functionalism

3. D. Lerner

4. M. Loy

5. N. smelser

6. S. Eisenstadt

7. G. Almond

اقتصاددانان، نوسازی را فرآیندی می‌دانند که در آن، در زمینه‌های شیوه معاش، تقسیم کار (به ویژه تقسیم کار اقتصادی)، استفاده از علم و فن‌آوری در فعالیت‌های اقتصادی، بهره‌گیری از فنون مدیریت، حسابرسی‌های اقتصادی و فراهم‌سازی تسهیلات تجاری و بازرگانی، تغییراتی عمیق به وجود می‌آید (لهسایی - زاده، ۱۳۸۳: ۸). جامعه‌شناسان و انسان‌شناسان، به مطالعه‌ی تغییر ساخت‌ها و ایجاد ساخت‌های نو برای وظایف جدید، تفاوت‌پذیری و ایجاد مشاغل جدید می‌پردازند و به علاوه جنبه‌های منفی نوسازی مانند بیماری‌های روانی، مسائل مطرح شده در آسیب‌شناسی اجتماعی و ... را نیز بررسی می‌کنند. در علوم سیاسی، چگونگی افزایش تغییر و پاسخ‌گویی به تقاضا برای تغییر و مقابله با کشمکش‌های اجتماعی مورد توجه است (شاطری، ۱۳۸۲: ۷۶).

نیل اسملسر از نظریه‌پردازان به نام مکتب نوسازی، بر تمایز ساختاری معتقد است، چرا که در این فرآیند، ساختار پیچیده‌ای که کارکردهای چندگانه‌ای بر عهده دارد به ساختارهای تخصصی متعددی تقسیم می‌شود که هر یک تنها انجام وظیفه‌ای خاص بر عهده دارند. این مجموعه‌ی جدید، در کل همان وظایف ساختار اولیه را انجام می‌دهد با این تفاوت که کارکردها در زمینه جدید خود به شیوه‌ای بسیار کارآمدتر از گذشته به انجام می‌رسند (سو، ۱۳۸۸: ۳۴). به عقیده‌ی وی، در یک جامعه‌ی پیشرفته تمایزات ساختی یا تفکیک کارکردی عناصر ساختی به‌طور کامل صورت گرفته است، در حالی که جوامع توسعه نیافته فاقد چنین تفکیکی هستند. از این‌رو نظریه‌ی نوسازی بر گذار جوامع از شکل سنتی یا پیش مدرن به یک جامعه مدرن تأکید می‌کند. از دیدگاه نوسازی می‌توان توسعه‌ی روستایی و کشاورزی را تغییر ساختارهای گذشته به منظور ایجاد ساختارها و کارکردهای نو در فضای روستایی و کشاورزی بیان نمود. بدین ترتیب، طبق نظر اسملسر توسعه اقتصادی در زمینه کشاورزی نیز هنگامی روی می‌دهد که جامعه از حالت زراعت در حد معیشت، به طرف تولید محصولات کشاورزی برای تجارت پیش رود. لازمه‌ی چنین تحولی تغییر و نوسازی ساختارهای اقتصادی و اجتماعی حاکم بر جامعه می‌باشد (از کیا، ۱۳۷۴: ۲۷ - ۲۶). به عبارتی می‌توان توسعه کشاورزی را فرآیندی در راستای تسهیل محدودیت‌ها و کاهش موانعی دانست که بر اثر عرضه‌ی کشتش ناپذیر زمین و نیروی کار بر جریان تولید تحمیل می‌گردد. در واقع در این فرآیند، هدف رسیدگی و ارائه خدمات متنوع به زارعین گوناگون اعم از کوچک، متوسط و بزرگ می‌باشد. به طور کلی در طی توسعه کشاورزی، ضمن انجام اقدامات گسترده در راستای فراهم‌سازی زمینه‌های افزایش تولید، بهره‌وری کشاورزی و بهبود فعالیت‌های پس از تولید را نیز در بر می‌گیرد (طالب و عنبری، ۱۳۸۷: ۲۴۶-۲۴۵).

تغییر و دگرگونی در بهره‌وری تولیدات کشاورزی و افزایش آن، تابعی از نوع نظام بهره‌برداری حاکم می‌باشد. نظام بهره‌برداری مجموعه‌ایی از نیروهای تولید (فن و روش‌های تولید، منابع تولید، ابزار و نیروی کار) و روابط اجتماعی تولید محسوب می‌گردد (از کیا و ایمانی، ۱۳۸۷: ۲۵۴). در تعریفی دیگر از نظام بهره‌برداری آمده است: آن رویه‌های حقوقی و عرفی در فراهم آوردن و تلفیق عوامل تولید یعنی تکنولوژی، سازمان کار و مناسبات اجتماعی معینی به منظور تولید یک یا چند فرآورده و عرضه آن‌ها می‌باشد. تلفیق عوامل یاد شده با درجات متفاوتی صورت می‌گیرد که سبب تشکیل نوع خاصی از نظام بهره‌برداری با مقیاس خاص خود می‌شوند (صندوق نظام‌های بهره‌برداری کشاورزی ایران، ۱۳۷۲: ۳۰).

اثرات اقتصادی و اجتماعی برنامه‌ی اصلاحات ارضی سبب تمرکز تمامی صفات اصلی نظام‌های بهره‌برداری (مالکیت، مدیریت، کار) در هریک از زارعین شد که قبلاً فقط عامل کار را در اختیار داشتند. از این‌رو نظام

بهره‌برداری دهقانی با ویژگی‌های جدید به عنوان نظام غالب کشور پا به عرصه گذاشت. وجود مشکلات اقتصادی و مالی بهره‌برداران مستقل و متعدد در هر روستا، اتخاذ تصمیمات متنوع بر مبنای سلاقی شخصی در زمینه استفاده از منابع و ... منجر به تصویب قانون تشکیل شرکت‌های سهامی زراعی در سال ۱۳۴۶، به عنوان یکی از راه‌های رفع مشکلات یاد شده گردید. هدف اصلی از تشکیل شرکت‌های سهامی زراعی را می‌توان در افزایش درآمد سرانه کشاورزان خلاصه نمود و دیگر اهداف آن شامل ایجاد امکانات همه‌جانبه برای به کار بردن ماشین‌آلات کشاورزی، آشنایی زارعان با اصول و شیوه‌های پیشرفته کشاورزی، دامداری و دامپروری، افزایش میزان سطح زیر کشت کشور با استفاده از اراضی بایر، موات و مسلوب‌المنفعه، ترویج و توسعه فعالیت‌های غیر کشاورزی و به خصوص صنایع دستی روستایی، حداکثر استفاده از نیروی اضافی انسانی موجود در روستاها، جلوگیری از خرد شدن و تقسیم اراضی مزروعی به قطعات کوچک و غیر اقتصادی می‌باشد (منبع پیشین: ۳۱-۳۲). تحقیقات صورت گرفته در زمینه اثرات شرکت‌های سهامی زراعی به‌طور عمده مربوط به خیلی پیش‌تر بوده که از جمله‌ی آن می‌توان به تحقیقات دانشگاه شیراز (۱۳۴۸)، دشتی (۱۳۴۹)، دنمن (۱۳۵۲)^۱، ملک و علیمراد (۱۳۵۶)، عبداللهی (۱۳۷۷) و لی‌ون‌هوا (۱۳۸۱) اشاره داشت.

۴- روش تحقیق

پژوهش حاضر به لحاظ هدف کاربردی و از حیث ماهیت و روش توصیفی - تحلیلی است که به منظور گردآوری داده‌ها از تکنیک‌های دو روش اسنادی شامل مطالعه کتب، مقالات، پایان‌نامه‌ها و ... و میدانی شامل مشاهده، مصاحبه و پرسش‌نامه استفاده شده است. جهت تعیین اعتبار پرسش‌نامه در منطقه مورد مطالعه پیش‌آزمونی انجام شد و آلفای کرونباخ به دست آمده برای آن ۰/۷۹۰ بوده که نشان داد پرسش‌نامه از اعتبار و پایایی بالایی برخوردار است. حجم جامعه مورد مطالعه ۲۰۲ نفر سهام‌دار در شرکت سهامی زراعی سهل‌آباد بوده که به کمک فرمول کوکران حجم نمونه ۱۳۰ سهام‌دار تعیین شده است و این تعداد از طریق نمونه‌گیری تصادفی ساده انتخاب و مورد پرسشگری واقع شده‌اند. داده‌های جمع‌آوری شده با کمک نرم افزار آماری SPSS و آزمون T نمونه‌های وابسته مورد تجزیه و تحلیل و استنتاج نهایی واقع شد.

۵- معرفی محدوده‌ی مورد مطالعه و مشخصات شرکت سهامی زراعی سهل‌آباد

به لحاظ موقعیت سیاسی شرکت سهامی زراعی سهل‌آباد در بخش شوسف از توابع شهرستان نهبندان در استان خراسان جنوبی قرار دارد. این شرکت در شرق جاده نهبندان - سربیشه با فاصله ۵۰ کیلومتری تا سربیشه و ۸۵ کیلومتری تا نهبندان واقع شده است (فرهنگ جغرافیایی آبادی‌های کشور، ۱۳۸۸: ۱۷۹). شرکت مزبور در محدوده‌ی جغرافیایی سه کانون روستایی سهل‌آباد، فیروزآباد و چاه شهید جان میرزا مستقر است که بیشترین اراضی آن متعلق به روستای سهل‌آباد بوده است.

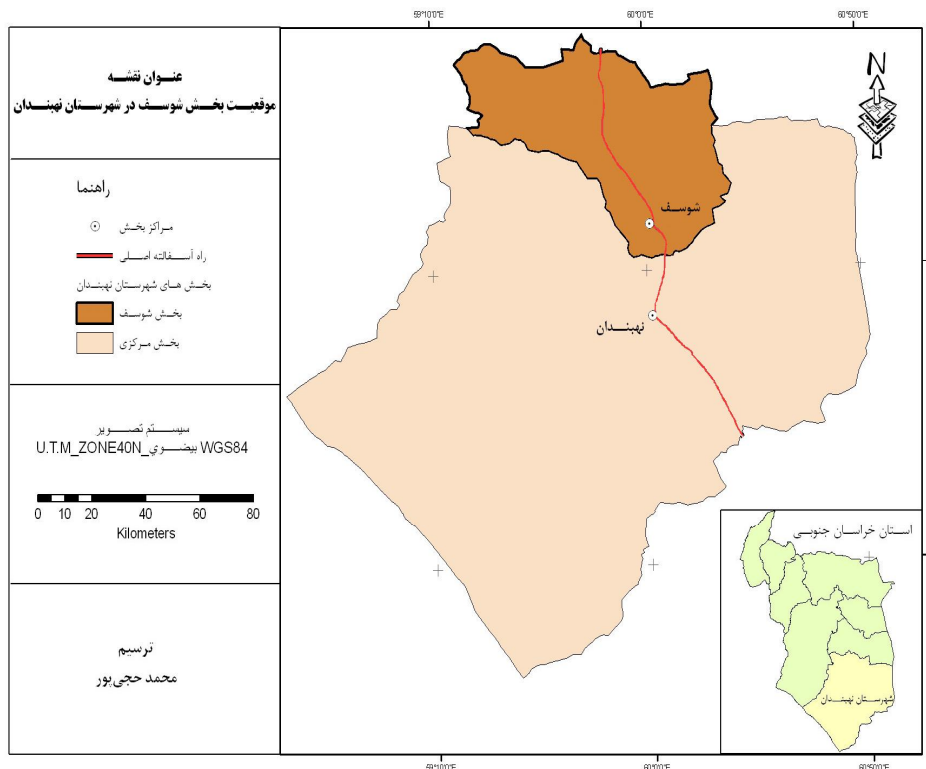
میزان اراضی کشاورزی محدوده بیش از ۱۶۰۰ هکتار است که از این میزان، ۱۱۷۹ هکتار آن تحت اختیار شرکت سهامی زراعی قرار دارد. برخورداری از ۱۵ منبع آبی (چاه و قنات) از امکانات این شرکت سهامی است که به منظور افزایش راندمان استفاده از منابع آبی در کشت انواع محصولات، از سیستم هیدروفلوم و لوله‌های هیدروفیکس برای آبیاری استفاده می‌شود و کشت محصولاتی چون گندم، جو، سورگوم و یونجه در اراضی این

¹ Denman(1973)

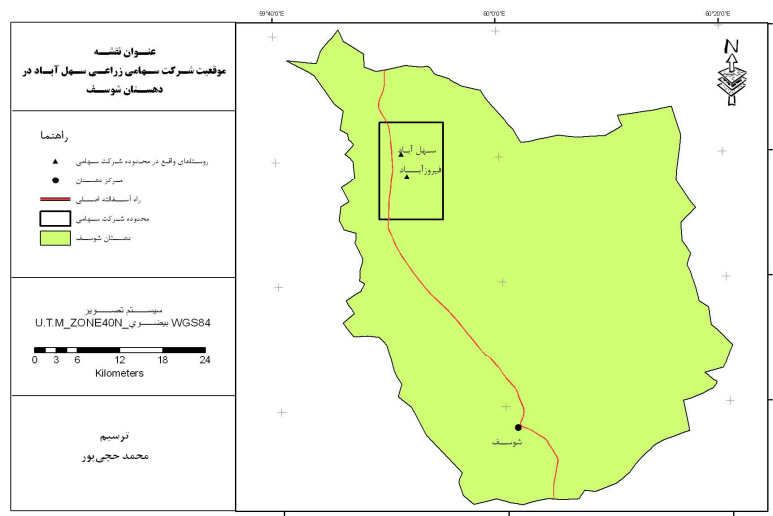
شرکت صورت می‌پذیرد. سهم اعتبارات دولتی در تشکیل این شرکت سهامی زراعی، ۲۵ هزار میلیون ریال بوده است (دفتر شرکت سهامی زراعی سهل‌آباد، ۱۳۹۰).

متوسط بارندگی سالیانه سهل‌آباد ۱۵۲ میلی‌متر برآورده گردیده که علی‌رغم این میزان کم، توزیع بارندگی نیز از تناسب برخوردار نبوده به گونه‌ای که ۷۱/۳ درصد بارندگی‌ها در فصل زمستان ریزش دارد (مهندسین مشاور ویسان - جلد اول، ۱۳۸۶: ۲۲). طبق طبقه‌بندی دمارتن اقلیم منطقه‌ی خشک و بر اساس طبقه‌بندی آمبرژه خشک و سرد می‌باشد. از مهم‌ترین چالش‌های اقلیمی این منطقه وزش بادهای ۱۲۰ روزه سیستان در موسم زراعی که غالباً همراه با گرد و خاک است، می‌باشد. به لحاظ ظرفیت منابع آب و خاک مطالعات نشان داده میزان تخلیه آب از سفره‌های آب زیرزمینی ۲۱/۱۱۹ میلیون متر مکعب در سال و هم‌چنین میزان برگشت آب به منابع زیرزمینی، ۲/۱ میلیون متر مکعب می‌باشد و خاک‌های این منطقه نیز در بسیاری از موارد به لحاظ برخورداری از مواد آلی و سایر مواد مورد نیاز در تولیدات کشاورزی با محدودیت نسبی مواجه است (منبع پیشین: ۱۲۴-۷۷). از این رو با توجه به اهمیت و نقش اساسی منابع آب و خاک در تولیدات کشاورزی و به تبع آن، اقتصاد فضاهای روستایی، حفظ و بازیابی توان این منابع ضرورتی بنیادی است که به نظر می‌رسد شرکت سهامی زراعی سهل‌آباد با به کارگیری شیوه‌های نوین آبیاری و تکنولوژی‌های زراعی مناسب جهت حفظ توان آب و خاک، گام‌های موثری را برداشته است.

شکل شماره ۱- نقشه موقعیت سیاسی شهرستان نهبندان و بخش شوسف در استان خراسان جنوبی



شکل شماره ۲- نقشه موقعیت شرکت سهامی زراعی سهل آباد در بخش شوسف شهرستان نهبندان



۶- یافته‌های تحقیق

۶-۱- مشخصات فردی سهام‌داران شرکت سهامی زراعی سهل آباد

بررسی‌ها حاکی از آن است که ۱۲۱ نفر (۹۳ درصد) از کل سهام‌داران شرکت سهامی زراعی سهل آباد مرد و تنها ۹ نفر (۷ درصد) از آن‌ها زن هستند. بعد خانوار سهام‌داران شرکت نیز ۷ نفر و میانگین سنی سهام‌داران شرکت سهامی زراعی ۴۸ سال بوده است. تعداد ۵۵ نفر (۴۲ درصد) از سهام‌داران بی‌سواد و ۷۵ نفر (۵۸ درصد) از آنان باسواد بوده‌اند و در میان افراد باسواد، بیش‌ترین فراوانی متعلق به تحصیلات ابتدایی با ۴۸ نفر (۶۴ درصد) می‌باشد. پیش از تشکیل شرکت سهامی زراعی در دشت سهل‌آباد ۴۹ درصد از کل سهام‌داران اولویت اول اشتغال آنان کشاورزی و پس از آن فعالیت دامداری با ۲۸ درصد بوده است.

۶-۲- ساختارهای بخش کشاورزی

مطالعات نشان داد میزان اراضی زراعی ۵۵/۶ درصد از سهام‌داران پیش از تشکیل شرکت سهامی زراعی ۹-۵ هکتار، ۲۷/۸ درصد آنان ۱۰-۱۴ هکتار، ۹/۷ درصد ۱-۴ هکتار و ۶/۹ درصد از آن‌ها بیشتر از ۱۵ هکتار بوده است که البته این اراضی به صورت قطعات پراکنده و به طور متوسط هر بهره‌بردار بین ۷ تا ۱۱ قطعه پراکنده داشته است.

در پیش از تشکیل شرکت سهامی زراعی، هر بهره‌بردار ۴۵/۵ درصد از کل اراضی زراعی خود را به کشت محصولات زراعی اختصاص داده و دیگر اراضی به صورت آیش بوده است. با برپایی شرکت سهامی زراعی ۱۱۷۹ هکتار زمین زراعی از سوی سهام‌داران به شرکت واگذار گردید که این مقدار زمین در ۱۰۲۰ قطعه زراعی بوده که به دنبال یکپارچه‌سازی اراضی پس از تشکیل شرکت سهامی زراعی، تعداد قطعات زراعی به ۱۲۰ قطعه کاهش یافته و در نتیجه‌ی آن بیش از ۱۸۵ هکتار زمین یعنی ۱۶ درصد بر اراضی زراعی قابل کشت افزوده شده است. در پیش از تشکیل شرکت سهامی زراعی عمده محصولات تولیدی شامل گندم، جو و یونجه بوده و به طور متوسط ۶۶/۶ درصد از کل اراضی دایر هر خانوار، مختص کشت گندم، ۲۶/۶ درصد جو و

۶/۸ درصد مختص یونجه بوده است. در حال حاضر، در ۴۲۴ هکتار (۳۶ درصد) از کل اراضی شرکت محصولاتی چون گندم، جو، سورگوم و یونجه کشت می‌شود که محصول گندم ۷۰/۷ درصد، جو ۱۱/۸ درصد، سورگوم ۱۴/۲ درصد و یونجه ۳/۳ درصد از سطح زیر کشت را به خود اختصاص می‌دهد.

به کارگیری تکنولوژی سنتی و مدرن در کنار یکدیگر و البته با سهم زیاد تکنولوژی و ابزارآلات سنتی، از دیگر مشخصه‌های کشاورزی (بخش زراعت) منطقه پیش از تشکیل شرکت سهامی زراعی در دشت سهل‌آباد بوده است. در سطح کل منطقه تنها ۳ دستگاه تراکتور با متعلقاتی هم چون گاواهن، کولیتواتور، نهرکن، خرمن کوب و تریلی پشت تراکتوری وجود داشته است که این محدودیت در برخورداری از تکنولوژی روز، سبب شده تا به هنگام فصل نیاز بیشتر به تکنولوژی و ابزارآلات جدید (فصل کاشت و برداشت)، در منطقه نوعی مسابقه قیمت میان زارعان برای جلب نظر صاحبان تکنولوژی (تراکتور) به منظور برآورده ساختن نیازشان به وجود آید. در نهایت عده‌ی کثیری از زارعان به سبب ناتوانی در این رقابت، یا به‌طور کلی از استفاده تکنولوژی بی‌بهره می‌مانند و یا در زمان دیرتری امکان دسترسی برای‌شان فراهم می‌شده است که در هر دو وضعیت آنان متحمل ضرر چشم‌گیری بوده‌اند.

طبق برآورد کارشناسان جهاد کشاورزی، در آن زمان میزان مکانیزاسیون کشاورزی کمتر از ۵ درصد در کل عملیات تولید بوده است. پس از تشکیل شرکت سهامی زراعی تغییرات گسترده‌ای در مکانیزاسیون و استفاده از تکنولوژی‌های نوین به جای نیروی یدی به منظور تولید در بخش زراعی منطقه سهل‌آباد رخ داده است که البته این از ویژگی‌های بارز نظام‌های زراعی تجاری نیز به شمار می‌آید. با تشکیل شرکت سهامی زراعی مکانیزاسیون کشاورزی به بیش از ۹۵ درصد ارتقاء یافته است (دفتر شرکت سهامی زراعی سهل-آباد، ۱۳۹۰).

۳-۶- هزینه و درآمد ناشی از تولید محصولات زراعی^۱

بررسی هزینه‌ی تولید محصولات گندم و جو در مراحل چهارگانه پیش از تشکیل شرکت سهامی زراعی نشان داد طی مراحل تولید، بیش‌ترین هزینه مختص به مرحله داشت با ۵۲ درصد از کل هزینه‌ها بوده که از دلایل آن وجود هزینه‌های مربوط به آب‌بها (هزینه‌های مربوط به تامین انرژی و تعمیر چاه‌ها) در کنار سایر هزینه‌ها را می‌توان نام برد.

یافته‌های مربوط به هزینه تولید محصولات گندم و جو پس از تشکیل شرکت سهامی زراعی نشان می‌دهد که هم چون دوره قبل مرحله داشت با اختصاص دادن ۴۹ درصد از کل هزینه‌ها به خود، بیشترین میزان هزینه‌بری را داشته که دلیل عمده آن همانند گذشته، هزینه‌های مربوط به آب‌بها و تهیه لوله‌های هیدروفیکس (سیستم آبیاری نوین) بوده است. بدین‌سان می‌توان گفت در هر دو دوره زمانی، مرحله داشت و تامین آب مورد نیاز تولید، سهم قابل توجهی از هزینه‌ها را به خود اختصاص داده است. در مجموع میزان هزینه تولید محصول گندم در هکتار از ۷۷۴۰۶۰۰ ریال به ۷۴۹۲۹۰۰ ریال و هزینه تولید محصول جو در هکتار از ۷۳۱۷۰۰۰ ریال به ۷۱۸۵۶۰۰ ریال در پس از تشکیل شرکت سهامی زراعی کاهش یافته است

۱- از آن جا که گندم و جو تنها محصولاتی بوده‌اند که در دو دوره زمانی قبل و بعد از تشکیل شرکت سهامی زراعی کشت می‌شده‌اند، به منظور مقایسه و تطبیق هزینه و درآمد در سطح هکتار، تاکید بر این دو محصول بوده است.

(جدول شماره ۱) و این تغییرات به طور عمده معلول افزایش دسترسی به ابزار تولید، کم رونق شدن مسابقه تقاضا و قیمت در برخورداری از این ابزار و کاهش دخالت مستقیم نیروی انسانی در مراحل تولید بوده است. بررسی میزان درآمد ناخالص ناشی از تولید محصولات زراعی در یک هکتار مربوط به پیش از تشکیل شرکت سهامی زراعی در دشت سهل آباد نشان داد (جدول شماره ۱) که درآمد ناخالص گندم از ۱۰۳۲۰۰۰۰ ریال در هکتار به ۱۷۴۳۰۰۰۰ ریال و جو از ۷۷۲۸۰۰۰ ریال به ۱۱۵۰۰۰۰۰ ریال در هکتار افزایش یافته که به طور عمده ناشی از افزایش عملکرد محصول در واحد هکتار است. با توجه به محاسبات صورت گرفته (جدول شماره ۱)، میزان سود خالص ناشی از تولید گندم در هکتار ۲/۱ برابر و محصول جو ۱۰/۵ برابر افزایش داشته است.

جدول شماره ۱- مقایسه هزینه و درآمد در هکتار محصولات عمده زراعی در دشت سهل آباد، قبل و بعد از تشکیل شرکت سهامی زراعی (ارقام به ریال)

دوره	نام محصول	هزینه	درآمد ناخالص	درآمد خالص
پیش از تشکیل شرکت	گندم	۷۷۴۰۶۰۰	۱۰۳۲۰۰۰۰	۲۵۷۹۴۰۰
	جو	۷۳۱۷۰۰۰	۷۷۲۸۰۰۰	۴۱۱۰۰۰
پس از تشکیل شرکت	گندم	۷۴۹۲۹۰۰	۱۷۴۳۰۰۰۰	۵۴۵۲۱۵۰
	جو	۷۱۸۵۶۰۰	۱۱۵۰۰۰۰۰	۴۳۱۴۴۰۰

منبع: یافته‌های میدانی تحقیق، ۱۳۹۰

۴-۶- هزینه و درآمد زراعی خانوار از بخش کشاورزی

مطالعات درآمدسنجی خانوارهای سهام‌دار در شرکت سهامی زراعی سهل آباد پیش از تشکیل شرکت که عمده‌ی محصولات تولیدی آنان شامل گندم، جو و یونجه بوده، نشان می‌دهد (جدول شماره ۲) متوسط هزینه سالانه بهره‌برداران برای تولید محصولات زراعی ۳۱۷۲۰۳۲۱۰ ریال، میانگین درآمد ناخالص ناشی از تولیدات زراعی ۴۲۲۵۳۷۶۰ ریال و در نهایت سود خالص عایدی ۱۰۱۵۰۵۸۸ ریال بوده است. در بعد هزینه ۶۵ درصد از کل هزینه‌های خانوار برای تولید در این بخش مربوط به محصول گندم با ۲/۷ هکتار سطح زیر کشت بوده و پس از آن جو ۲۶ درصد با سطح زیر کشت ۱/۱۲ هکتار و یونجه ۹ درصد با سطح زیر کشت ۰/۳۲ هکتار هزینه‌های تولیدی بخش زراعت را به خود اختصاص داده است.

بر مبنای درآمد خالص محصول گندم ۶۹ درصد، یونجه ۲۷ درصد و جو ۴ درصد از کل درآمد زراعی خانوار را تامین نموده است. با توجه به محاسبات صورت گرفته، در میان محصولات مذکور درآمد خالص خانوارهای سهام‌دار به ازای تولید در هر هکتار از محصول یونجه ۸۵۱۸۴۰۰ ریال، گندم ۲۵۷۹۴۰۰ ریال و جو ۴۱۱۰۰۰ ریال بوده است. بدین ترتیب می‌توان گفت در پیش از تشکیل شرکت سهامی زراعی در سهل آباد، محصول یونجه بالاترین میزان صرفه اقتصادی نسبت به دو محصول دیگر داشته است.

جدول شماره‌ی ۲- هزینه و درآمد هر خانوار سهام‌دار در شرکت سهامی زراعی سهل‌آباد از تولیدات زراعی پیش از تشکیل شرکت

ردیف	نام محصول	سطح زیرکشت	هزینه تولید محصول (ریال)	درآمد ناخالص ناشی از تولید (ریال)	درآمد خالص ناشی از تولید (ریال)
۱	گندم	۲/۷	۲۰۸۹۹۶۲۰	۲۷۸۶۴۰۰۰	۶۹۶۴۳۸۰
۲	جو	۱/۱۲	۸۱۹۵۰۴۰	۸۶۵۵۳۶۰	۴۶۰۳۲۰
۳	یونجه	۰/۳۲	۳۰۰۸۵۱۲	۵۷۳۴۴۰۰	۲۷۲۵۸۸۸
۴	جمع کل	۴/۱۴	۳۲۱۰۳۱۷۲	۴۲۲۵۳۷۶۰	۱۰۱۵۰۵۸۸

منبع: یافته‌های میدانی تحقیق، ۱۳۹۰

با تشکیل شرکت سهامی زراعی در دشت سهل‌آباد به تناسب مقدار آب و زمین واگذار شده از سوی بهره‌برداران کشاورزی، سهام شرکت به آنان واگذار گردیده که به طور متوسط میزان سهام هر خانوار سهام‌دار برابر ۷۱۹ سهم بوده است. بررسی چگونگی توزیع سهام (یعنی میزان مالکیت اراضی زراعی و آب کشاورزی) در میان ۲۰۲ سهام‌دار شرکت سهامی زراعی سهل‌آباد نشان می‌دهد که دهک اول تا هفتم (۷۰ درصد سهام‌داران) تنها ۱۰ درصد سهام شرکت را در اختیار دارد و دهک‌های هشتم، نهم و دهم (۳۰ درصد سهام‌داران)، مالک ۹۰ درصد سهام شرکت هستند. از این رو می‌توان گفت که توزیع سهام (منابع تولیدی آب و خاک) به طور کاملاً نامتعادل است و انتظار می‌رود که این وضعیت در صورت عدم چاره‌جویی، تبعات منفی اقتصادی در پی داشته و برای تداوم حیات شرکت نیز مخاطره آمیز باشد.

در سال زراعی گذشته (۸۸-۸۹) متوسط هزینه‌ها برای هر سهم ۲۵۰۰ ریال و متوسط سود خالص آن نیز ۴۵۰۰ ریال از سوی دفتر شرکت سهامی زراعی برآورد شده و به طور میانگین در پایان سال ۱۳۸۹ به هر کدام از خانوارهای سهام‌دار، مبلغی معادل ۳۲۳۵۵۰۰ ریال پرداخت شده است. گفتنی است که بخشی از هزینه تعلق گرفته به هر سهم، صرف خرید ادوات کشاورزی گردیده که در سال‌های بعدی این رقم کاهش خواهد یافت. در مقابل از اثرات اقتصادی تشکیل شرکت سهامی زراعی برای بهره‌برداران دشت سهل‌آباد، تغییر در میزان اجاره بها آب در منطقه را می‌توان ذکر نمود به گونه‌ای که پیش از تشکیل شرکت اجاره بهای سالیانه هر فنجان آب کشاورزی در منطقه (معادل ۶ دقیقه)، ۲ کیلوگرم گندم یعنی در حدود ۷۲۰۰ ریال بوده و هم اکنون این میزان به ۱۱۵۰۰۰ ریال افزایش یافته است. به بیان دیگر، تشکیل شرکت سهامی زراعی در دشت سهل‌آباد حتی برای آنان که سهام‌دار این شرکت نیز نبوده‌اند نیز اثراتی در پی داشته است.

۵-۶- تحلیل هزینه و درآمد زراعی خانوار قبل و بعد از تشکیل شرکت

یکی از رفتارهای همیشگی انسان در حوزه اقتصادی که به دیگر حوزه‌های زندگی نیز تسری یافته است، تحلیل هزینه و فایده (درآمد) است. در علم اقتصاد، تحلیل نسبت هزینه و درآمد یا فایده، به عنوان شاخص سودبری هم تعریف می‌شود که معرف سودهای تنزیل شده در هر واحد از هزینه‌های تنزیل شده است (جان، ۱۳۶۹: ۸). با کمک این تحلیل، هم امکان سنجش نتیجه یک تغییر، رفتار، کنش و یا هر چیز دیگری که مرتبط با انسان است، فراهم می‌گردد و هم بستر لازم به منظور پیش بینی آینده مهیا می‌شود.

محاسبه‌ی نسبت هزینه و درآمد^۱ تولیدات زراعی خانوارهای روستایی در دو دوره‌ی زمانی قبل و بعد از تشکیل شرکت سهامی زراعی در دشت سهل‌آباد (جدول شماره‌ی ۳) نشان داد میزان CBR در پیش از تشکیل شرکت سهامی زراعی ۱/۳ بوده و به میزان ۲/۸ در بعد از تشکیل شرکت افزایش یافته است. به عبارت دیگر، بهره‌وری اقتصادی تولیدات زراعی نسبت به گذشته ۲ برابر شده است.

جدول شماره‌ی ۳- مقایسه‌ی شاخص‌های نسبت هزینه و درآمد سهام‌داران شرکت سهامی زراعی سهل‌آباد در قبل و بعد از تشکیل شرکت

CBR	BPV ^۲	CPV ^۲	r	شاخص
				دوره زمانی
۱/۳	۳۷۰۶۴۷۰۲	۲۵۵۲۱۶۳۲	٪۱۴	پیش از تشکیل شرکت
۲/۸	۴۴۱۴۹۱۲۲	۱۵۷۶۷۵۴۳	٪۱۴	پس از تشکیل شرکت

منبع: یافته‌های میدانی تحقیق، ۱۳۹۰

بررسی نظر سهام‌داران راجع به میزان تغییر درآمدشان از بخش کشاورزی با واگذاری زمین‌های زراعی و آب کشاورزی خود به شرکت سهامی زراعی سهل‌آباد (جدول شماره‌ی ۴) نشان داد ۳۳/۱ درصد سهام‌داران این تغییر را خیلی کم، ۳۲/۳ درصد از آنان میزان تغییر را کم، ۲۳/۱ درصد تا حدودی، ۱۰ درصد زیاد و ۱/۵ درصد خیلی زیاد ارزیابی نموده‌اند و میانگین رتبه‌ای نظر سهام‌داران درباره این پرسش ۲/۱۴ بوده است. آن دسته از سهام‌دارانی که میزان این تغییر را زیاد و خیلی زیاد ارزیابی نموده‌اند، عمدتاً بهره‌بردارانی هستند که در گذشته به دلایلی هم چون پیری و ناتوانی سرپرست خانوار، نقص عضو سرپرست، سرپرستی خانوار با زنان و اشتغال سرپرست در خارج از محیط روستا، اراضی زراعی آنان بدون استفاده و یا با استفاده‌ی محدود روبه‌رو بوده است. در مجموع، در خصوص تغییر هزینه و درآمد زراعی خانوارهای سهام‌دار شرکت سهامی زراعی نسبت به قبل می‌توان گفت که صرفه و یا همان بهره‌وری اقتصادی زراعت نسبت به پیش از تشکیل شرکت افزایش داشته است اما میزان درآمد عایدی خانوار از این بخش نسبت به قبل کاهش یافته که نظر سهام‌داران نیز گواهی بر این ادعاست. در واقع این مساله متاثر از توزیع نابرابر سهام در میان سهام‌داران، عدم فعالیت زراعی تعدادی از بهره‌برداران در پیش از تشکیل شرکت که با پیوستن به آن، سهمیم در درآمد زراعی هستند و کاهش سطح زیر کشت از ۴۵ درصد کل اراضی توسط بهره‌برداران به ۳۶ درصد آن توسط شرکت سهامی زراعی است.

^۱. Cost Benefit Ration

^۲. Cost Present Value

^۳. Benefit Present Value

جدول شماره ۴- نظر سهام‌داران در ارتباط با میزان تغییر درآمد از بخش کشاورزی با تشکیل شرکت سهامی زراعی در دشت سهل‌آباد

میزان تغییر در درآمد زراعی	فراوانی	درصد
خیلی کم	۴۳	۳۳/۱
کم	۴۲	۳۲/۳
تاحدودی	۳۰	۲۳/۱
زیاد	۱۳	۱۰
خیلی زیاد	۲	۱/۵
جمع کل	۱۳۰	۱۰۰

منبع: یافته‌های میدانی تحقیق، ۱۳۹۰

۶-۶- پس‌انداز و سرمایه‌گذاری خانوار

از فاکتورهای مهم به منظور تحلیل شرایط اقتصادی خانوار، آگاهی از میزان پس‌انداز آن در دوره‌های زمانی گوناگون است. پس‌انداز به معنای انباشت منابع از طریق به تعویق انداختن مصرف آن‌ها و موکول کردن کاربرد منابع به مصارف آینده است. از آن جا که فقط آن بخش از مصرف را می‌توان به تعویق انداخت که بالاتر از حداقل‌های اساسی و ضروری تعریف شده برای یک زندگی معمولی باشد، بنابراین شکل‌گیری پس‌انداز در خانوارهای روستایی مستلزم بالاتر بودن میزان درآمد نسبت به هزینه‌های اساسی و ضروری زندگی شامل هزینه‌های خورد و خوراک، پوشاک، مسکن، بهداشت، آموزش و سایر هزینه‌های ضروری است (زاهدی مازندرانی، ۱۳۸۴: ۲۹) یا به تعبیر دیگر، پس‌انداز همان درآمد خرج نشده است (Harris & Steindel, 1991). مطالعات صورت گرفته نشان می‌دهد که میانگین پس‌انداز سالیانه هر خانوار در پیش از تشکیل شرکت سهامی زراعی ۱۰۲۰۰۰۰ ریال بوده و پس از تشکیل شرکت به ۸۹۸۰۰۰ ریال کاهش یافته است.

طبق نظرسنجی صورت گرفته از سهام‌داران شرکت سهامی زراعی راجع به اثر تشکیل شرکت در میزان پس‌انداز سالیانه آن‌ها (جدول شماره ۵)، ۶۸ درصد از سهام‌داران این اثر را کم و خیلی کم، ۲۰ درصد میانه و متوسط ارزیابی نموده‌اند و تنها ۱۲ درصد معتقد بودند که تشکیل شرکت سهامی زراعی در دشت سهل‌آباد اثری زیاد در میزان پس‌انداز سالیانه آن‌ها داشته است و عمدتاً شامل افرادی بوده که فعالیت‌های زراعی به عنوان فعالیت جنبی و دوم و سوم برای‌شان تلقی می‌شود و سود ناشی از این کار پس‌انداز می‌گردد.

جدول شماره ۵- نظر سهام‌داران در ارتباط با میزان تغییر پس‌انداز از بخش کشاورزی با تشکیل شرکت سهامی

زراعی در دشت سهل‌آباد

میزان تغییر در پس‌انداز سالیانه	فراوانی	درصد
خیلی کم	۴۸	۳۷
کم	۴۰	۳۱
متوسط	۲۶	۲۰
زیاد	۱۶	۱۲
خیلی زیاد	۰	۰
جمع کل	۱۳۰	۱۰۰

منبع: یافته‌های میدانی تحقیق، ۱۳۹۰

دریافت وام و تسهیلات از نهادهای مربوطه یکی دیگر از پارامترهای اقتصادی است که تابعی از وضعیت پس‌انداز خانوارهای روستایی به شمار می‌آید. مطالعات نشان داد (جدول شماره ۶) تنها ۳۷ درصد از سهام‌داران در ۵ سال پیش از تشکیل شرکت، وام دریافت نموده‌اند و ۶۳ از آن‌ها توان اخذ وام نداشته‌اند. در طی چند سال اخیر (پس از تشکیل شرکت سهامی زراعی در دشت سهل‌آباد) روند اخذ وام از سوی سهام‌داران شرکت رو به تنزل نهاده و به ۱۷ درصد تقلیل یافته و ۸۳ درصد از آن‌ها به دلایلی نظیر عدم تمایل شخصی، عدم توان لازم به منظور پرداخت وام و فراهم نبودن زمینه‌های اجتماعی لازم، دریافت وام نداشته‌اند. میانگین مبلغ وام‌های دریافتی به وسیله‌ی سهام‌دارانی که پیش از تشکیل شرکت سهامی زراعی، وام دریافت نموده‌اند ۱۲۲۰۰۰۰۰ ریال بوده و این مبلغ برای وام‌داران پس از تشکیل شرکت به ۱۵۴۰۰۰۰۰ ریال افزایش یافته است که این افزایش می‌تواند تابع تغییرات نرخ تورم در درون جامعه باشد.

جدول شماره ۶- دریافت وام توسط سهام‌داران در قبل و بعد از تشکیل شرکت سهامی زراعی در دشت سهل‌آباد

جمع کل	دریافت وام		دوره زمانی	
	خیر	بلی		
۱۳۰	۸۲	۴۸	فراوانی	پیش از تشکیل شرکت
۱۰۰	۶۳	۳۷	درصد	
۱۳۰	۱۰۸	۲۲	فراوانی	پس از تشکیل شرکت
۱۰۰	۸۳	۱۷	درصد	

منبع: یافته‌های میدانی تحقیق، ۱۳۹۰

طبق نظرسنجی صورت گرفته از سهام‌داران شرکت سهامی زراعی در زمینه تغییر توان سرمایه‌گذاری آن‌ها در فعالیت‌های غیر زراعی نسبت به پیش از تشکیل شرکت (جدول شماره ۷) ۳۵ درصد این تغییر را کم، ۳۳ درصد خیلی کم، ۱۹ درصد متوسط و ۱۳ درصد آن را زیاد ارزیابی نموده‌اند و میانگین نظرات افراد ۲/۱۶ و میانه آن ۲ به دست آمده است. در مجموع تشکیل شرکت سهامی زراعی در دشت سهل‌آباد، اثر زیادی در تغییر توان سرمایه‌گذاری سهام‌داران نسبت به قبل نداشته است.

جدول شماره ۷- نظر سهام‌داران در ارتباط با تغییر توان سرمایه‌گذاری در فعالیت‌های غیر زراعی نسبت به پیش از تشکیل شرکت سهامی زراعی در دشت سهل‌آباد

درصد	فراوانی	میزان تغییر در توان سرمایه‌گذاری
۳۳	۴۳	خیلی کم
۳۵	۴۶	کم
۱۹	۲۴	متوسط
۱۳	۱۷	زیاد
۰	۰	خیلی زیاد
۱۰۰	۱۳۰	جمع کل

منبع: یافته‌های میدانی تحقیق، ۱۳۹۰

۷-۶- تحولات اشتغال خانوار

یافته‌ها در باب تغییرات میزان اشتغال زراعی در میان خانوارهای سهام‌دار در شرکت سهامی زراعی سهل-آباد نشان می‌دهد پیش از تشکیل شرکت سهامی زراعی به طور میانگین در هر خانوار ۶ نفر شاغل زراعی وجود داشته است. با توجه به بعد خانوارهای سهام‌دار (۷ نفر) می‌توان گفت که در دوره پیش از تشکیل شرکت سهامی زراعی، ۸۶ درصد از هر خانوار در بخش کشاورزی (زراعت) اشتغال داشته‌اند. هم‌اکنون با تشکیل شرکت سهامی زراعی در دشت سهل‌آباد، از مجموع خانوارهای سهام‌دار ۷۰ نفر به طور مستقیم در این شرکت مشغول فعالیت هستند که اعم فعالیت این افراد شامل تناژکاری^۱، رانندگی، تعمیرکاری و ... است. به عبارت دیگر می‌توان گفت سهم اشتغال هر کدام از خانوارهای سهام‌دار در شرکت سهامی زراعی سهل‌آباد با توجه به متوسط بعد خانوار، ۵ درصد بوده است.

در کنار اشتغال به امور زراعی در کانون‌های روستایی می‌توان انواع دیگری هم چون دامداری و دامپروری، صنایع دستی، بنایی، کارگری، مغازه‌داری و ... را نام برد که با تشکیل شرکت سهامی زراعی و به دنبال آن آزاد شدن بخش قابل توجهی از وقت بهره‌برداران زراعی، انتظار غالب بر این است که فرصت برای پرداختن به شغل‌های دیگر، بیشتر فراهم باشد. به بیان دیگر، انتظار می‌رود به تبع تشکیل شرکت سهامی زراعی اشتغال افراد در فعالیت‌های غیر کشاورزی به صورت پاره وقت و یا تمام وقت افزایش یابد. در این راستا، طبق نظر سنجی صورت گرفته در زمینه اثر تشکیل شرکت سهامی زراعی بر میزان اشتغال پاره وقت، ۴۰ درصد افراد اثر آن را متوسط، ۲۶ درصد کم، ۲۲ درصد خیلی کم، ۸ درصد زیاد و ۴ درصد خیلی زیاد ارزیابی نموده‌اند، و با توجه به مقدار میانگین (۲/۴۶) و میانه (۳) به دست آمده می‌توان گفت که اثر تشکیل شرکت سهامی زراعی بر اشتغال پاره وقت زیاد نبوده است.

بررسی اثر تشکیل شرکت سهامی در اشتغال دائم نیز حاکی از آن است که ۳۵ درصد افراد این اثر را متوسط، ۲۵ درصد خیلی کم، ۲۳ درصد کم، ۱۵ درصد زیاد و ۲ درصد خیلی زیاد ارزیابی نموده‌اند. بنابراین با در نظر گرفتن مقدار میانگین نظرات که برابر با ۲/۵۲ و میانه برابر با ۳ به دست آمده می‌توان بیان داشت، تشکیل شرکت سهامی در اشتغال دائم اثر چندانی نداشته است.

از آن جا که یکی از عمده مسائل و چالش‌های جوامع انسانی امروزی به ویژه کانون‌های روستایی مسأله اشتغال جوانان است، در پاسخ بدین سوال که اثر تشکیل شرکت سهامی زراعی بر اشتغال قشر جوان و تحصیل کرده جامعه تحقیق چقدر بوده است؟ ۳۵ درصد افراد اثر متوسط، ۳۰ درصد کم، ۲۵ درصد خیلی کم، ۸ درصد زیاد و ۲ درصد خیلی زیاد را برگزیده‌اند و میانگین ۲/۳۴ و میانه ۳ مبین این ادعا است که شرکت سهامی زراعی در دشت سهل‌آباد اثر زیادی در میزان اشتغال قشر جوان این محدوده نداشته است. بدین‌سان می‌توان گفت، اثر تشکیل شرکت سهامی زراعی در دشت سهل‌آباد بر اشتغال و به ویژه اشتغال زراعی قابل توجه نبوده است. هم‌چنین این اثر بر اشتغالات غیر زراعی پاره وقت، دائم و اشتغال جوانان تحصیل کرده بومی نیز چندانی نیست اما با توجه به میانگین رتبه‌ای ۲/۵۲ برای داده‌های اشتغال دائم می‌توان اظهار داشت که در این میان بیش‌ترین اثر بر این نوع اشتغال بوده و پس از آن، اشتغال پاره وقت با میانگین رتبه‌ای ۲/۴۶ و سپس اشتغال جوانان تحصیل کرده بومی با میانگین رتبه‌ای ۲/۳۴ قرار دارد.

۱ - نوعی کارگری در اراضی شرکت سهامی زراعی است که فرد به جای مزد، درصدی از محصول نهایی را دریافت می‌نماید.

۸-۶- تحولات سبب غذایی خانوار و امکانات رفاهی

مطالعات صورت گرفته در زمینه مصرف هفتگی اقلام سبب غذایی خانوار در قبل و بعد از تشکیل شرکت سهامی زراعی در دشت سهل آباد نشان می‌دهد اقلامی هم چون نان، شیر و ماست، پنیر، تخم مرغ، حبوبات، قند و شکر، گوشت قرمز، روغن و چای در قبل و بعد از تشکیل شرکت مورد مصرف تمامی خانوارهای سهام‌دار بوده و اقلامی نظیر ماکارونی در پیش از تشکیل شرکت مورد استفاده ۹۳/۱ درصد از افراد بوده که به ۱۰۰ درصد ارتقا یافته، مصرف برنج از ۹۱ درصد به ۱۰۰ درصد و مصرف میوه از ۷۵/۴ درصد به ۹۶/۲ درصد توسط سهام‌داران افزایش یافته است. در این میان مصرف اقلامی نظیر گوشت سفید و سبزیجات در هر دو دوره به ترتیب با ۹۵/۴ و ۷۸/۵ درصد ثابت مانده است. از علل عمده تغییر در تعداد مصرف‌کنندگان برخی از اقلام، راه اندازی مغازه خواروبار فروشی در روستا، بهبود امکانات حمل و نقلی به منظور سفر به شهرهای اطراف و تغییر ذائقه افراد در نتیجه تعاملات اجتماعی را می‌توان ذکر نمود.

کمی تعداد مصرف‌کنندگان اقلامی مانند میوه و سبزیجات نسبت به دیگر اقلام در هر دو دوره، به دلایلی چون کمتر کشت شدن سبزیجات توسط بهره‌برداران و عدم وجود باغات میوه در روستاهای مورد تحقیق بر می‌گردد. امکانات رفاهی تعریف شده برای استفاده انسان به ویژه روستائیان، در دو سطح روستا و خانوار قابل تفکیک هستند. دسترسی به امکانات در سطح روستا تابعی از سیاست‌های دولت، عملکرد نهادهای مرتبط، جمعیت روستا و ... است و در سطح خانوار امکانات رفاهی تابع مستقیمی از میزان درآمد آن به شمار می‌آید. از این رو در خصوص اثرات غیر مستقیم تشکیل شرکت سهامی زراعی در دشت سهل آباد بر میزان برخورداری سهام‌داران از امکانات رفاهی در سطح خانوار، مطالعات نشان داد برخورداری از تلویزیون از ۸۰ درصد کل خانوارهای مورد تحقیق به ۹۸ درصد، کولر از ۵۲ به ۷۸ درصد، یخچال از ۹۵ به ۱۰۰ درصد، حمام شخصی از ۴۷ به ۹۱ درصد، وسیله نقلیه شخصی از ۴۲ به ۷۸ درصد، آب لوله‌کشی و برق از ۹۸ به ۱۰۰ درصد، تلفن از ۸۷ به ۹۶ درصد و دسترسی به گاز (کپسول) از ۸۸ درصد کل خانوارهای برخوردار در پیش از تشکیل شرکت به ۱۰۰ درصد در بعد از تشکیل شرکت افزایش یافته است. لذا می‌توان گفت که میزان برخورداری از امکانات رفاهی به نسبت قبل افزایش داشته اما با توجه تغییرات حاصله در میزان درآمد ناشی از تغییرات نظام بهره‌برداری در دشت سهل آباد، به نظر می‌رسد که این تغییر کمتر تحت تاثیر نتایج اقتصادی شرکت بر خانوارهای سهام‌دار بوده است و بلکه تابعی از روند کلی جامعه یعنی ایجاد و احساس ضرورت در برخورداری از امکانات رفاهی برای زندگی آسان، می‌باشد.

۹-۶- آزمون فرضیات

فرض اول: ایجاد شرکت سهامی زراعی موجب کاهش هزینه تولید محصولات زراعی در قیاس با روش سنتی تولید در منطقه گردیده است. پس از بررسی این فرض به کمک آزمون T نمونه‌های وابسته و طبق خروجی آن (جدول شماره ۸)، سطح معناداری به دست آمده برابر صفر بوده و از آن جا که این مقدار کم‌تر از ۰/۰۵ می‌باشد، فرض اول پذیرفته می‌شود.

جدول شماره ۸- نتایج آزمون T نمونه‌های وابسته مربوط به فرضیه اول تحقیق

متغیر	میانگین	مقدار آماره آزمون t	درجه آزادی (df)	سطح معناداری (Sig)
هزینه‌ی تولید محصولات زراعی با روش سنتی	۱۵۰۵۷۶۰۰	۱۵/۲۳۵	۱۱۴	۰/۰۰۰
هزینه‌ی تولید محصولات زراعی توسط شرکت سهامی زراعی	۱۴۶۷۸۵۰۰			

فرض دوم: ایجاد شرکت سهامی زراعی موجب افزایش درآمد خانوارهای روستایی از بخش زراعی گردیده است. بررسی این فرض با کمک آزمون T نمونه‌های وابسته نشان داد از آن جا که سطح معناداری به دست آمده در خروجی آزمون (جدول شماره ۹) ۰/۰۶۸ بوده و این مقدار بیش‌تر از ۰/۰۵ می‌باشد، آن مورد پذیرش واقع نمی‌شود.

جدول شماره ۹- نتایج آزمون T نمونه‌های وابسته مربوط به فرضیه دوم تحقیق

متغیر	مقدار آماره آزمون t	درجه آزادی (df)	سطح معناداری (Sig)
درآمد زراعی خانوار پیش از تشکیل شرکت	-۱۶/۵۱۵	۱۱۴	۰/۰۶۸
درآمد زراعی خانوار پس از تشکیل شرکت			

فرض سوم: ایجاد شرکت سهامی زراعی موجب افزایش پس‌انداز و سرمایه‌گذاری خانوارهای روستایی در سایر بخش‌های تولیدی گردیده است. بر اساس خروجی آزمون T نمونه‌های وابسته برای سنجش این فرض (جدول شماره ۱۰)، سطح معناداری به دست آمده برابر ۰/۳۲۰ بوده و از آن جا که این مقدار بیش‌تر از ۰/۰۵ می‌باشد، فرض مورد نظر رد می‌گردد.

جدول شماره ۱۰- نتایج آزمون T نمونه‌های وابسته مربوط به فرضیه سوم تحقیق

متغیر	مقدار آماره آزمون t	درجه آزادی (df)	سطح معناداری (Sig)
پس‌انداز و سرمایه‌گذاری خانوارهای روستایی در پیش از تشکیل شرکت سهامی زراعی	-۱/۰۰۰	۱۲۹	۰/۳۲۰
پس‌انداز و سرمایه‌گذاری خانوارهای روستایی در پس از تشکیل شرکت سهامی زراعی			

فرض چهارم: ایجاد شرکت سهامی زراعی اثر معناداری بر روی میزان اشتغال خانوارهای روستایی در بخش زراعت نداشته است. سطح معناداری به دست آمده از آزمون T برای این فرض ۰/۰۴۹ بوده است (جدول شماره ۱۱) که این میزان از ۰/۰۵ کم‌تر می‌باشد. بر این اساس، فرض برابری میانگین میزان اشتغال خانوارهای روستایی در بخش زراعت در قبل و بعد از تشکیل شرکت سهامی زراعی، رد می‌شود. از آن جا که

میانگین میزان اشتغال در قبل از تشکیل شرکت سهامی زراعی نسبت به پس از تشکیل شرکت بیشتر بوده (یعنی $1/170 < 1/012$)، می توان گفت ایجاد شرکت سهامی زراعی اثر معناداری بر کاهش میزان اشتغال خانوارهای روستایی در بخش زراعت داشته است.

جدول شماره ۱۱- نتایج آزمون T نمونه‌های وابسته مربوط به فرضیه چهارم تحقیق

متغیر	میانگین	مقدار آماره آزمون t	درجه آزادی (df)	سطح معناداری (Sig)
میزان اشتغال خانوارهای روستایی در پیش از تشکیل شرکت	۱/۱۷۰	۲/۰۰۰	۱۲۹	۰/۰۴۹
میزان اشتغال خانوارهای روستایی در پس از تشکیل شرکت	۱/۰۱۲			

فرض پنجم: ایجاد شرکت سهامی زراعی باعث بهبود وضع اجتماعی بالاخص سبد غذایی خانوار و امکانات رفاهی آن گردیده است. سطح معناداری آزمون T برای این فرضیه (جدول شماره ۱۲) ۰/۸۱۷ بوده و به دلیل این که مقدار به دست آمده بیش تر از ۰/۰۵ می باشد، فرض مورد نظر تایید نمی شود.

جدول شماره ۱۲- نتایج آزمون T نمونه‌های وابسته مربوط به فرضیه پنجم تحقیق

متغیر	مقدار آماره آزمون t	درجه آزادی (df)	سطح معناداری (Sig)
وضع اجتماعی خانوار در قبل از تشکیل شرکت سهامی زراعی	۰/۲۳۳	۱۲۹	۰/۸۱۷
وضع اجتماعی خانوار در بعد از تشکیل شرکت سهامی زراعی			

۷- بحث و نتیجه گیری

تشکیل شرکت‌های سهامی زراعی پس از اصلاحات ارضی راهبردی بود که از سوی دولت در جهت تعدیل مسائل و چالش‌های بخش کشاورزی و هم چنین تسریع نوسازی و مکانیزه کردن آن اتخاذ شد. اما پس از انقلاب بنا به دلایلی بسیاری از این شرکت‌ها منحل گردید. در دو دهه اخیر روند رو به احیا این شرکت‌ها را می توان شاهد بود که در پی اعتقاد برخی از کارشناسان منطقه‌ای بر کارآمدی شرکت‌های سهامی زراعی در زمینه توسعه و نوسازی کشاورزی و روستایی، منوط به تغییر ساختارهای تشکیلاتی این شرکت‌ها رخ داده است. نمونه این شرکت‌های ایجاد شده در پس از انقلاب، شرکت سهامی زراعی سهل‌آباد در شهرستان نهبندان استان خراسان جنوبی با چند سال فعالیت است که در این تحقیق به مطالعه و بررسی اثرات اقتصادی و اجتماعی این شرکت جدید پرداخته شد.

مطالعات نشان داد تعداد قطعات زراعی بهره‌برداری‌ها از ۱۰۲۰ قطعه به ۱۲۰ قطعه کاهش یافته و با یکپارچه‌سازی اراضی در حدود ۱۶ درصد بر اراضی موجود افزوده شده است. سطح مکانیزاسیون از ۵ درصد به بیش از ۹۵ درصد ارتقا یافته است و این خود سبب کم رونق شدن بورس بازی میان بهره‌برداران به منظور

بهره‌گیری از تکنولوژی در فصول مورد نیاز تولید شده است. به بیان دیگر، ارتقا سطح مکانیزاسیون کاهش قدرت صاحبان تکنولوژی را در پی داشته است.

در منطقه‌ی مورد مطالعه در هر دو دوره‌ی زمانی، مرحله‌ی داشت از مراحل چهارگانه تولیدات زراعی و تامین آب مورد نیاز تولید، سهم قابل توجهی از هزینه‌ها را شامل می‌شود. اما در کل به دلایلی چون افزایش دسترسی به ابزار نوین تولید، کم رونق نمودن مسابقه‌ی تقاضا و قیمت در بهره‌مندی از این ابزار و کاهش دخالت مستقیم نیروی انسانی در مراحل تولید در پی تغییر نظام بهره‌برداری یعنی تغییر نظام خرده مالکی به نظام سهامی زراعی در دشت سهل‌آباد، هزینه تولیدات زراعی به ویژه محصولات گندم و جو کاهش یافته است. در خصوص تغییر هزینه و درآمد زراعی خانوارهای سهام‌دار شرکت سهامی زراعی نسبت به قبل می‌توان گفت که صرفه و یا همان بهره‌وری اقتصادی زراعت نسبت به پیش از تشکیل شرکت افزایش داشته اما میزان درآمد عایدی خانوار از این بخش نسبت به قبل کاهش یافته است. در واقع این مساله متاثر از توزیع نابرابر سهام در میان سهام‌داران، عدم فعالیت زراعی تعدادی از بهره‌برداران در پیش از تشکیل شرکت که با پیوستن به آن، سهم در درآمد زراعی هستند و کاهش سطح زیرکشت از ۴۵ درصد کل اراضی توسط بهره‌برداران به ۳۶ درصد آن توسط شرکت سهامی زراعی است.

کاهش درآمد خانوارهای سهام‌دار روستایی از بخش زراعت نسبت به پیش از تشکیل شرکت سهامی زراعی در دشت سهل‌آباد، منجر به کاهش توان پس‌انداز آنان گردیده که به تبع آن، توان سرمایه‌گذاری آنان نیز در سایر بخش‌های اقتصادی (غیر زراعی) کاهش داشته است. از سوی دیگر به سبب کاهش پس‌انداز در طی چند سال اخیر (پس از تشکیل شرکت سهامی زراعی در دشت سهل‌آباد) روند اخذ وام از سوی سهام‌داران شرکت رو به تنزل نهاده و به ۱۷ درصد تقلیل یافته و ۸۳ درصد از آن‌ها به دلایلی نظیر عدم تمایل شخصی، عدم توان لازم به منظور پرداخت وام و فراهم نبودن زمینه‌های اجتماعی لازم، دریافت وام نداشته‌اند.

عدم تغییرات مثبت اقتصادی در نتیجه ایجاد شرکت سهامی زراعی در دشت سهل‌آباد، بهبودی در وضعیت اجتماعی سهام‌داران به لحاظ شاخص سبد غذایی خانوار و امکانات رفاهی آنان در پی نداشته است. همچنین بررسی روند تغییرات میزان اشتغال به عنوان مقوله‌ای اقتصادی و اجتماعی نسبت به قبل از تشکیل شرکت سهامی زراعی نشان از اثر منفی در میزان اشتغال جامعه‌ی روستایی دارد که انتظار می‌رود روند مهاجرت‌های اشتغال به سوی مراکز شهری شدت یابد. از این رو با توجه به تجربیات و یافته‌های میدانی تحقیق، موارد زیر به منظور بهبود وضع کنونی پیشنهاد می‌گردد:

- تاکید بر محصولات پربازده و زودبازده در کشت‌های شرکت سهامی زراعی سهل‌آباد؛
- ایجاد و توسعه دامپروری و دامداری‌های صنعتی در مجاورت شرکت سهامی زراعی جهت تکمیل چرخه تولید و فرآوری بهتر محصولات تولید شده در آن شرکت.
- ایجاد و توسعه صندوق‌های خرد اعتباری در میان جامعه سهام‌داران به همراه آموزش‌های فنی و حرفه‌ای به منظور توانمندسازی افراد در جهت رشد اشتغال غیر زراعی و سودمند.

۸- فهرست منابع

۱. ازکیا، مصطفی. ۱۳۷۴. مقدمه‌ای بر جامعه‌شناسی توسعه‌ی روستایی، تهران: انتشارات اطلاعات.
۲. ازکیا، مصطفی و علی ایمانی. ۱۳۸۷. توسعه‌ی پایدار روستایی، تهران: انتشارات اطلاعات.
۳. پاپلی یزدی، محمدحسین و محمدامیر ابراهیمی. ۱۳۸۶. نظریه‌های توسعه‌ی روستایی، تهران: انتشارات سمت.
۴. تودارو، مایکل. ۱۳۶۴. توسعه‌ی اقتصادی در جهان سوم، مترجم غلامعلی فرجادی، تهران: انتشارات وزارت برنامه و بودجه.
۵. جان ه. ۱۳۶۹. راهنمایی ارزیابی عملی طرح تحلیل هزینه‌ی فایده اجتماعی در کشورهای در حال توسعه، ترجمه‌ی مهدی تقوی و احمد میرمطهری، تهران: مرکز آموزش و پژوهش سازمان صنایع ملی ایران.
۶. دانشگاه شیراز. ۱۳۴۸. بررسی اقتصادی - اجتماعی و کشاورزی قریه‌ی شمس‌آباد قبل و بعد از تشکیل شرکت سهامی زراعی آریامهر.
۷. دشتی، طلیعه. ۱۳۴۹. شرکت سهامی زراعی در ایران، پایان‌نامه‌ی کارشناسی ارشد، دانشکده - ی ادبیات و علوم انسانی، دانشگاه تهران.
۸. دفتر شرکت سهامی زراعی سهل‌آباد. ۱۳۹۰. آمار و اطلاعات کارشناسان شرکت سهامی زراعی سهل‌آباد.
۹. زاهدی مازندرانی، محمد جواد. ۱۳۸۴. توان پس‌انداز خانوارهای روستایی و آثار آن بر مشارکت روستائیان در فرآیند توسعه، فصل‌نامه اقتصاد کشاورزی و توسعه، سال سیزدهم، شماره‌ی ۴۹، صص ۶۲-۲۷.
۱۰. سو، الوین. ۱۳۸۸. تغییرات اجتماعی و توسعه، ترجمه‌ی محمود حبیبی مظاهری، تهران: پژوهشکده مطالعات راهبردی.
۱۱. شاطری، مفید. ۱۳۸۲. گذار از سنت به مدرنیته و اثرات آن بر ساختار محیط و جامعه روستایی با تاکید بر تحولات تکنولوژیکی: نمونه موردی بخش‌های مرکزی، نیمبلوک، سده و زهان شهرستان قاینات، پایان‌نامه‌ی دکتری جغرافیا و برنامه‌ریزی روستایی، دانشکده‌ی ادبیات و علوم انسانی، دانشگاه فردوسی مشهد.
۱۲. صندوق نظام‌های بهره‌برداری کشاورزی ایران. ۱۳۷۲. شرکت‌های سهامی زراعی، جلد سوم، تهران: وزارت کشاورزی، معاونت امور واحدهای تولیدی و کشت و صنعت‌ها.
۱۳. طالب، مهدی و موسی عنبری. ۱۳۸۷. جامعه‌شناسی روستایی، تهران: انتشارات دانشگاه تهران.
۱۴. عبداللهی، محمد. ۱۳۷۷. نظام‌های بهره‌برداری کشاورزی در ایران - توصیف و تبیین وضعیت گذشته و حال و دور نمای آنها در آینده، تهران: وزارت کشاورزی، معاونت امور نظام بهره‌برداری.

۱۵. فال سلیمان، محمود. ۱۳۸۶. بررسی نقش و اثرگذاری کارکردهای روستایی در مقابله با بحران آب در نواحی خشک: نمونه موردی دشت بیرجند. پایان‌نامه‌ی دکتری جغرافیا و برنامه‌ریزی روستایی، دانشکده‌ی ادبیات و علوم انسانی، دانشگاه فردوسی مشهد.
۱۶. فرهنگ جغرافیایی آبادی‌های کشور. ۱۳۸۸. استان خراسان جنوبی: شهرستان نهبندان، تهران: سازمان جغرافیایی نیروهای مسلح.
۱۷. لهسایی‌زاده، عبدالعلی. ۱۳۷۲. جامعه‌شناسی کشاورزی، تهران: انتشارات اطلاعات.
۱۸. جامعه‌شناسی توسعه، تهران: انتشارات دانشگاه پیام نور.
۱۹. لی‌ون‌هوا. ۱۳۸۱. چشم‌اندازهای نظام بهره‌برداری کشاورزی بوم‌شناسی در چین، ترجمه غلامحسین صالح نسب، ماهنامه‌ی جهاد، سال بیست و دوم، شماره‌های ۲۴۹-۲۴۸، صص ۶۱-۵۸.
۲۰. ملک، حسین و محمد علیمراد. ۱۳۵۶. گزارش سفر خوزستان، مطالعه‌ی نظام‌های کشاورزی صنعتی، شرکت سهامی زراعی و کشت و صنعت، تهران: موسسه پژوهش‌های دهقانی و روستایی ایران.
۲۱. مهندسین مشاور ویسان. ۱۳۸۶. مطالعات مرحله اول شرکت سهامی زراعی سهل‌آباد، جلد اول: مطالعات محیطی و پایه، تهران: وزارت جهاد کشاورزی، معاونت ترویج و نظام بهره‌برداری.
22. Abraham, Francis M. 1998, *Perspective on Modernization: Toward a General Theory of Third World Development*. New York: Free Press.
23. Denman, D. R. 1973, *Kings Vista: Land Reforms in Iran*, Geographical Publications, London.
24. Harris, Ethan and Steindel, Charles. 1991 "The Decline in U.S. saving and its Implications for Economic Growth". *FRBNY Quarterly Review*.
25. Lehmann, A. D. 1979, *Development Theory: Four Critical Studies*. London, Frank Cass.
26. Mcnicoll, G. and Cain, 1990, *Rural Development and Population*, Oxfprd University Press.
27. Moor, Wilbert. E. 1963, *Social Change. Englewppd Cliffs, New Jersey Prentice Hell, Inc*
28. Ward, Robert. 1963, "Political modernization". *World Politics*. Vol. 15, No. 5, Oct.
29. United Nations Population Fund. 2002, *Indicators for Population and Reproductive Health Programmes*, Technical and Policy Division, October 2002.